

АНАЛИЗ РЕЗУЛЬТАТОВ краевой диагностической работы по русскому языку

Класс 8

Дата проведения 23.01.2019

Краевую диагностическую работу (далее – КДР) по русскому языку выполняли 802 учащихся (91%) 8-х классов всех общеобразовательных организаций муниципального образования Кореновский район.

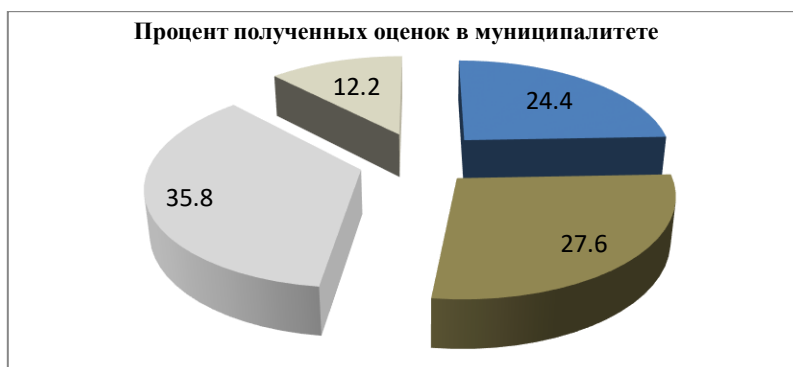
Цели проведения работы:

- определить у учащихся 8-х классов уровень знаний по русскому языку;
- основываясь на анализе результатов, определить пробелы в подготовке учащихся на данном этапе и помочь учителям скорректировать обучение, спланировать обобщающее повторение таким образом, чтобы устранить эти пробелы.

Все задания данной КДР были составлены в соответствии с демоверсией ГИА-9 (ОГЭ) и направлены на подготовку учащихся к итоговой аттестации по русскому языку за курс основной школы.

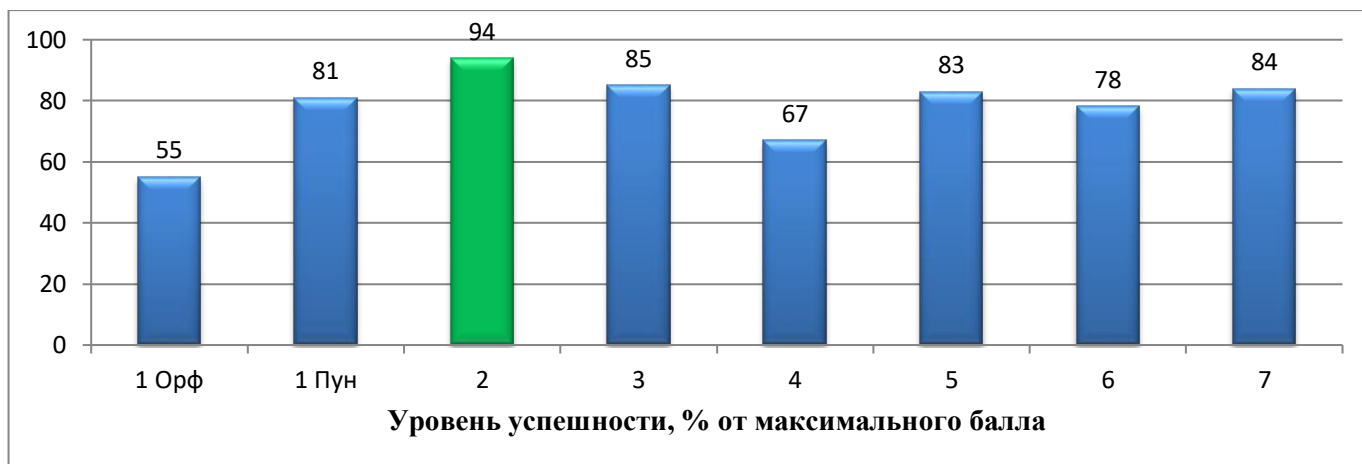
Написали работу на:

- «5» - 196 учащихся (24,4%);
- «4» - 221 учащихся (27,6%);
- «3» - 287 учащихся (35,8%);
- «2» - 98 учащихся (12,2%).



Средний процент обученности составил 87,8%, качества знаний 52%, средний балл 6,25 при максимальном балле 8, что составляет 78% выполнения. Аналитика выполнения заданий КДР представлена ниже в таблице и на диаграмме.

№	Проверяемый элемент содержания	Код контролируемого элемента знаний	Код проверяемого умения	Уровень сложности	Макс балл	Средний балл
1	Орфографические нормы и Пунктуационные нормы	6.17; 7.19	3.8; 3,8	Б	2	1,4
2	Смысловой анализ текста	8.1	1,2	Б	1	0,9
3	Словосочетание: виды подчинительной связи	5.1	1.1	Б	1	0,8
4	Наречие, способы его образования	3.2	1.3	Б	1	0,7
5	Грамматическая основа предложения	5.2	1.1	Б	1	0,8
6	Анализ средств выразительности	10.3	1.1	П	1	0,7
7	Причастный и деепричастный оборот	7.19	1.1	Б	1	0,8



Из диаграммы видно, что проверяемые элементы содержания усвоены учащимися, в основном, на хорошем и приемлемом уровне.

С первым заданием, проверявшим уровень орфографической и пунктуационной грамотности, справились в среднем 68% восьмиклассников, показав неплохой результат. Важно отметить, что пунктуационные умения оказались на более высоком уровне, чем орфографические. Необходимо обратить внимание на слабых учащихся и продолжить их подготовку.

Самый высокий процент выполнения был получен по второму заданию, посвящённому смысловому анализу текста – 94%. Важно обратить внимание на причины и условия, обеспечившие такой высокий результат.

Хорошие результаты качества знаний учащихся (более 50%) показали в СОШ № 1, 3, 9, 17, 18, 19, 25, 34.

Высокий процент неудовлетворительных оценок (более 20%) в СОШ № 4, 7, 14, 24, 41.

Сводная таблица данных КДР по русскому языку учащихся 8-х классов приведена в приложении.

Рекомендации:

Учителям:

- ✓ на основании анализа полученных результатов КДР выявить трудности и устранить пробелы в изучении соответствующего учебного материала;
- ✓ работу по русскому языку в 8-м классе целенаправленно проводить на основе связных текстов;
- ✓ совершенствовать навыки практической грамотности выполнением упражнений по деформированным текстам, орфографическому и пунктуационному анализу текста;
- ✓ практиковать регулярное повторение орфограмм, изученных в предыдущих классах;
- ✓ используя на уроках аналогичные задания, организовать рассредоточенную подготовку учащихся к итоговой аттестации за курс основной школы.

Сводная таблица данных КДР по русскому языку 23.01.19

№	№ школы	Кол-во писавших	Кол-во «5»	Кол-во «4»	Кол-во «3»	Кол-во «2»	% «5»	% «4»	% «3»	% «2»
1	СОШ № 1	67	29	14	15	9	43,3	20,9	22,4	13,4
2	СОШ № 2	26	2	8	14	2	7,7	30,8	53,8	7,7
3	СОШ № 3	54	17	11	20	6	31,5	20,4	37	11,1
4	СОШ № 4	40	5	8	19	8	12,5	20	47,5	20
5	СОШ № 5	63	6	13	36	8	9,5	20,6	57,1	12,7
6	СОШ № 6	39	6	8	18	7	15,4	20,5	46,2	17,9
7	СОШ № 7	34	5	9	13	7	14,7	26,5	38,2	20,6
8	СОШ № 8	11	1	4	5	1	9,1	36,4	45,5	9,1
9	СОШ № 9	14	1	7	5	1	7,1	50	35,7	7,1
10	ООШ № 10	10	3	1	5	1	30	10	50	10
11	СОШ № 14	30	5	12	5	8	16,7	40	16,7	26,7
12	СОШ № 15	19	1	8	8	2	5,3	42,1	42,1	9,7
13	СОШ № 17	103	41	32	20	10	39,8	31,1	19,4	9,7
14	СОШ № 18	39	15	13	8	3	38,5	33,3	20,5	7,7
15	СОШ № 19	59	22	19	13	5	37,3	32,2	22	8,5
16	СОШ № 20	63	12	15	31	5	19	23,8	49,2	7,9
17	ООШ № 24	25	4	8	8	5	16	32	32	20
18	СОШ № 25	70	15	22	30	5	21,4	28,6	42,9	7,1
19	ООШ № 27	6	1	1	3	1	16,7	16,7	50	16,7
20	СОШ № 34	10	3	5	1	1	30	50	10	10
21	СОШ № 39	8	2	1	5	0	25	12,5	62,5	0
	СОШ № 41	12	0	4	5	3	0	33,3	41,7	25
По муниципалитету		802	196	221	287	98	24,4	27,6	35,8	12,2

Качество в %, % неудовлетворительных оценок

